

مٹائے کا کنٹرول

# ضعف ضبط - تناؤ کے سبب پیشاب کے ضعف ضبط پر مریضوں کے لئے رہنما کتابچہ



*Urology  
Care*  
FOUNDATION™

Powered by trusted experts of the



American  
Urological  
Association

## تناؤ کے سبب پیشاب کا ضعف ضبط ماہرین کا پینل

### چینرپرسن

مائیکل جے کینیکی، ایم ڈی

### کمٹی کے اراکین

مائیکل ای البو، ایم ڈی

بیریٹ ایم سکارپیرو، ایم ڈی

ٹریسی شیلر

## مندرجات کا جدول

3 ..... ٹریسی کی کہانی

3 ..... تعارف

### حقائق سے روشناس ہوں

4 ..... پیشاب کا نظام کس طرح کام کرتا ہے؟

4 ..... پیشاب کا ضعف ضبط کیا ہے؟

5 ..... تناؤ کے سبب پیشاب کا ضعف ضبط (SUI) کیا ہے؟

5 ..... SUI کے کیا اسباب ہیں؟

5 ..... SUI کی نشانیاں اور علامات

### تشخیص کرانیں

6 ..... SUI کی تشخیص کیسے کی جاتی ہے؟

### علاج کرانیں

6 ..... طرز حیات میں تبدیلیاں، ورزش اور آلات

7 ..... سرجیکل علاج کے اختیارات

### علاج کے بعد

8 ..... مستقبل کے مسائل کی روک تھام کرنا

8 ..... اپنے ڈاکٹر سے پوچھنے کے سوالات

10 ..... فرہنگ

## ٹریسی کی کہانی

ٹریسی شپیلر ایک ریٹائرڈ ہیئر ڈریسر اور پانچ بچوں کی ماں ہے۔ اس کے تیسرے بچے کی بڑے آپریشن سے ولادت کے بعد، اسے تناؤ کے سبب پیشاب کے ضعف ضبط (SUI) کی تشخیص کی گئی۔ SUI ایسی حالت ہے جہاں جسمانی حرکت یا سرگرمی (جیسے کھانسنے، چھینکنا، بھاگنے) سے مٹانے پر دباؤ (تناؤ) پڑتا ہے۔ اس دباؤ کے سبب پیشاب خارج ہو جاتا ہے۔ ٹریسی خود ہی اخراج کو روک نہیں سکتی تھی، لہذا وہ اپنی ایسٹریٹیشن-گاناکولوجسٹ کے پاس گئی۔ ٹریسی کی ایسٹریٹیشن-گاناکولوجسٹ نے اندام نہانی کی وسط یوریتھل سلنگ داخل کرنے کی سرجری کی۔ لیکن اسے پھر بھی اخراج ہونے کے مسائل کا سامنا تھا۔

کچھ سال بعد، ایک دوست نے ٹریسی کو یورالوجسٹ کے پاس جانے کا کہا۔ یورالوجسٹ نے کہا کہ ٹریسی کو ایک نئی سلنگ لگوانی چاہیے۔ ٹریسی نے کہا "میں بہت گھبرائی ہوئی تھی، لیکن یورالوجسٹ نے بہت تسلی دی تھی۔" یہ آپریشن کرسمس سے کچھ دن پہلے کیا گیا تھا۔ لیکن، ایک مصروف چھٹی کے قریب آپریشن کرانے کے وقت پر اور گھر کے پالتو جانور کے پھنسنے کے بدقسمت واقعہ نے اس وقت کو مثالی شفایابی کے لئے بہترین نہیں بنایا۔ "میری بلی ایک سوراخ میں پھنس گئی اور جب میں اسے نکالنے کے لئے گئی تو مجھے اپنے ٹانگے کھلتے ہوئے محسوس ہوئے!" ٹریسی نے کہا۔ آپریشن دوبارہ کیا گیا، اور اس مرتبہ بہت بہتر کامیابی کے ساتھ ہوا۔

ٹریسی نے وثوق سے کہا، "پیشاب نکل جانے والے کسی بھی فرد کو میرا مشورہ ہے کہ آپ کسی یورالوجسٹ سے ملاقات کریں۔" اپنی علامات کی بنیاد پر، آپ مدد حاصل کر سکتے ہیں۔ میرے SUI کا سلنگ سرجری سے بہترین علاج کیا گیا۔ میں لوگوں کو اس قسم کی شفایابی کے دوران مکمل آرام کرنے کا کہوں گی۔ ڈاکٹر سب سے بہترین جانتے ہیں!" ٹریسی نے اپنی بلی کے مسئلے کو یاد کرتے ہوئے مذاق کیا۔ اس نے مزید کہا، "ایک اعلیٰ، مثبت رویہ کی حامل نگہداشت صحت کی ٹیم اور مٹانے پر ضبط اختیار کرنے کی ورزشیں کرنے میں مدد کے لئے ایک جسمانی معالج تلاش کریں۔" ٹریسی نے کہا کہ ہر روز ورزشیں کرنا مشکل ہے لیکن وہ واقعی میں مدد ملتی ہے۔

ٹریسی اب کہتی ہیں کہ وہ اپنی SUI کی علامات میں 80% بہتری محسوس کرتی ہے۔ "اچھی دیکھ بھال اور آرام کے ساتھ، آپ بہتر ہوسکتے ہیں!"



## تعارف

پیشاب کا ضعف ضبط مٹانے پر ضبط اختیار کرنے کا ایک مسئلہ ہے، جس کی وجہ سے پیشاب خارج ہو جاتا ہے۔ متحدہ امریکہ میں لاکھوں افراد اس مسئلے کے ساتھ رہتے ہیں۔ یہ مردوں، خواتین اور بچوں کو اپنی پسند کے کام کرنے سے روکتا ہے۔ آپ ہاتھ روم سے دور ہونے کا ڈر کے بارے میں ہی سوچتے رہتے ہیں۔

اگر آپ یا کسی عزیز کے ساتھ ایسا ہوتا ہے، تو اپنے نگہداشت صحت فراہم کار سے اپنی علامات کے بارے میں بات کریں۔ اس مسئلے کو منظم کرنے اور علاج کرنے کے بہت سے طریقے ہیں۔ اپنے نگہداشت صحت فراہم کار کے ساتھ، آپ نجات حاصل کرسکتے ہیں۔

مٹانے کا کام پیشاب کو روک کر رکھنا ہے جب تک آپ اسے خارج کرنے کے لئے تیار نہ ہوں۔ جب مٹانے ٹھیک سے کام کر رہا ہو، تو آپ خودبخود خارج ہوجانے کی فکر کیے بغیر، جب چاہیں جو چاہیں کر سکتے ہیں۔ آپ کسی وقفے کے بغیر کام، اسکول، دکان پر جا سکتے ہیں، کار کا لمبا سفر کر سکتے ہیں، ورائش کر سکتے ہیں یا کسی وقفے کے بغیر فلم سے لطف اندوز ہوسکتے ہیں۔

بیشتر لوگ 24 گھنٹوں کے دوران 6 سے 8 بار ہاتھ روم کا استعمال کرتے ہیں (رات کو ایک سے زیادہ بار نہیں)۔ صحت مند مٹانے کے ساتھ، ہاتھ روم جانا اس وقت تک روکا جا سکتا ہے جب تک کہ جانے کا مناسب وقت نہ ہو۔ آپ کا پیشاب خود سے خارج نہیں ہونا چاہیے۔

آپ کا **مٹانہ\*** وہ جگہ ہے جہاں **پیشاب** اس وقت تک جمع رہتا ہے جب تک کہ آپ اسے خارج کرنے کے لئے تیار نہ ہوں۔ یہ لچکدار بافتوں سے بنا ہوا ہوتا ہے جو مٹانے کے بھرنے پر پھیل جاتی ہیں اور پٹھوں کے ریشے اسے خالی کرنے کی ضرورت ہونے پر سکڑ جاتے ہیں۔

**یوریتھرا** ایک ٹیوب ہے جو پیشاب کو آپ کے جسم سے باہر لے جاتی ہے۔ اس کے اردگرد **اسفنکٹر عضلات** ہوتے ہیں جو یوریتھرا کو بند رکھنے اور پیشاب خودبخود خارج ہونے سے روکنے میں مدد کرتے ہیں۔ آپ کے نسجی غلاف اور **پیلوک فلور کے عضلات** مٹانہ اور یوریتھرا کو پیلووس کے اندر تھامے رکھنے میں مدد کرتے ہیں۔

جب آپ پیشاب کرنے کے لئے تیار ہوں، تو دماغ مٹانے کے پٹھوں کو سکڑنے (بھیج جانے) کا سگنل دیتا ہے۔ اسی وقت، آپ کے یوریتھرا اسفنکٹر عضلات ڈھیلے ہو جاتے اور کھل جاتے ہیں۔ ان افعال کے سبب پیشاب کو یوریتھرا کے ذریعے باہر دھکیل دیا جاتا ہے اور مٹانہ خالی ہو جاتا ہے۔

### پیشاب کا ضعف ضبط کیا ہے؟

**پیشاب کا ضعف ضبط** پیشاب پر قابو نہ پا سکنے کا ایک مسئلہ ہے۔ پیشاب کے ضعف ضبط کی بنیادی اقسام دو ہیں:

#### • **تناؤ کے سبب پیشاب کا ضعف ضبط (SUI) کی علامات:**

○ ضبط کے بغیر، معمولی سے درمیانی مقدار میں پیشاب خارج ہو جاتا ہے۔ ایسا تب ہوتا ہے جب آپ کے مٹانے پر دباؤ بڑھ جاتا ہے۔ اس کی ایک مثال یہ ہے کہ یہ آپ کے کھانسنے، چھینکنے یا ہنسنے کے وقت ہوتا ہے۔

#### • **زور کے سبب پیشاب کا ضعف ضبط (UUI)، یا پیش فعال مٹانہ (OAB) کی علامات:**

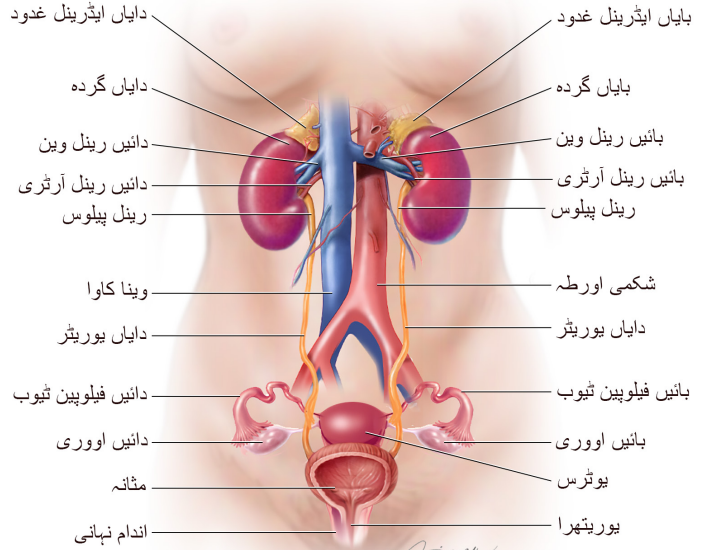
○ پیشاب کرنے کی فوری، بے قابو ضرورت ہے۔ خودبخود اخراج درمیانہ سے زیادہ ہو سکتا ہے۔

SUI اور OAB کے درمیان فرق اعضائے بدن کا ہے۔ SUI پیشاب کا مسئلہ ہے۔ OAB مٹانے کا مسئلہ ہے۔ SUI اس وقت ہوتا ہے جب یوریتھرا اچانک دباؤ میں اضافے کو روک نہیں سکتا ہے۔ یہ اس وقت ہو سکتا ہے جب آپ کھانستے ہیں یا جھکتے ہیں۔ OAB کے ساتھ، مٹانہ میں اینٹھن آ جاتی ہے اور بے قابو سکڑ جاتا ہے۔

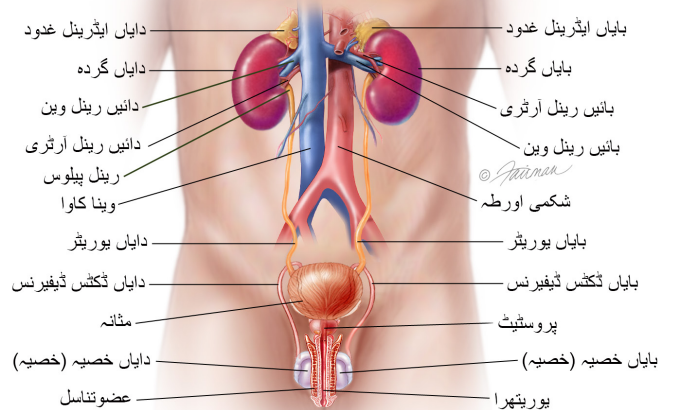
SUI والے بہت سے لوگوں کو OAB بھی ہوتا ہے۔ اگر انہیں دونوں قسم کا ضعف ضبط ہو تو اسے "مخلوط ضعف ضبط" کہا جاتا ہے۔

### پیشاب کا نظام کس طرح کام کرتا ہے؟

#### زنانہ پیشاب کا راستہ



#### مردانہ پیشاب کا راستہ



## SUI کی نشانیاں اور علامات

## SUI کیا ہے؟

- یہ جاننا کہ کیا SUI آپ کے لئے ایک مسئلہ ہے، خود سے پوچھیں:
- کیا مجھے ہاتھ روم سے بہت دور ہونے یا کپڑے تبدیل کرنے کا ڈر رہتا ہے؟
  - کیا میں نے ورزش کرنا یا اسپورٹس کھیلنا چھوڑ دیا ہے؟
  - کیا میں نے اپنے رہنے کے طریقوں کو تبدیل کر دیا ہے کیوں کہ مجھے پیشاب خارج ہو جانے کا ڈر رہتا ہے؟
  - کیا میں خود سے اور اپنے جسم سے اکتاہٹ محسوس کرتا ہوں؟
  - کیا میری علامات نے دوستوں یا اہل خانہ کے ساتھ میرے تعلقات بدل دیئے ہیں؟
  - کیا میں جنسی عمل کرنے سے اجتناب کر رہا ہوں کیوں کہ مجھے خدشہ ہے کہ پیشاب خارج ہو جائے گا اور شرمندگی ہوگی؟
- اگر آپ ان میں سے کچھ کا جواب ہاں میں دیتے ہیں، تو آپ کو معلوم ہونا چاہئے کہ امید باقی ہے۔ SUI کو منظم اور علاج کرنے کے بہت سے طریقے موجود ہیں۔

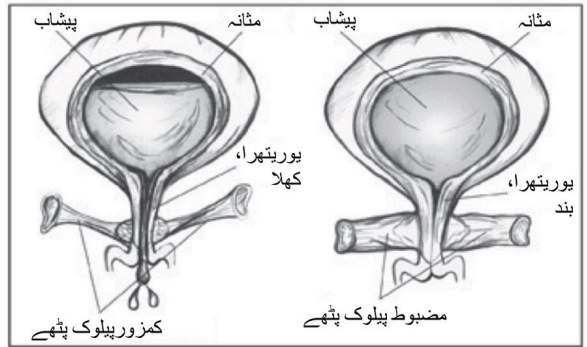
- SUI اس وقت ہوتا ہے جب مٹانے اور یورینتھرا پر اچانک دباؤ سے پیشاب خارج ہو جاتا ہے جس کی وجہ سے اسفنگٹر عضلات مختصر سے کھلتے ہیں۔ بلکہ SUI کے ساتھ، دباؤ اچانک زور آور سرگرمیوں جیسے ورزش کرنا، چھینکنا، ہنسنا یا کھانسنے سے ہو سکتا ہے۔ اگر آپ کا SUI درمیانہ یا انتہائی شدید ہے، تو آپ کو کم زور آور سرگرمیوں، جیسے کھڑے ہونا، چلنا پھرنا یا جھکنے سے بھی اجازت ہو سکتا ہے۔ ان "واقعات" میں کپڑوں میں ہی جذب ہونے کے لئے کافی چند قطرے خارج ہو سکتے ہیں۔
- آپ کے خیال سے کہیں زیادہ لوگوں کو SUI ہے۔ تقریباً 3 میں سے 1 خاتون کو اپنی زندگی کے کسی نہ کسی موقع پر یہ مسئلہ ہوتا ہے۔ مردوں کو بھی SUI ہوتا ہے، لیکن اتنی کثرت سے نہیں۔ مردوں کو سرجری کے بعد یا کسی چوٹ کی وجہ سے مسائل ہو سکتے ہیں۔
- اگر آپ کو ضعف ضبط کی علامات ہیں تو آپ کو خود اپنا بہترین وکیل بننا ہوگا۔ یہ جاننا کہ کیا تلاش کرنا ہے اور کیا توقع کرنی ہے سے آپ کو اپنی علامات کو منظم کرنے میں مدد ملے گی۔

## SUI کے کیا اسباب ہیں؟

- SUI کی فرضی باتیں**
- SUI پر بہت ساری غلط معلومات موجود ہیں۔ یہ فرضی باتیں محض سچ نہیں ہیں۔
- یہ عورت ہونے کا ایک حصہ ہے۔
  - یہ عمر بڑھنے کا ایک عام حصہ ہے۔
  - یہ موروثی ہے۔ میری والدہ کو تھا اور اس لئے مجھے بھی ہوگا۔
  - میں اس کی روک تھام کر سکتا ہوں۔
  - اس کے لئے کچھ بھی نہیں کیا جا سکتا ہے۔

- SUI کے لئے سب سے عام خطرے کے عوامل یہ ہیں:
- جنس: خواتین کو SUI ہونے کا زیادہ امکان ہوتا ہے
  - حمل اور بچے کی پیدائش
  - کمر کے نچلے حصے میں اعصابی چوٹیں
  - پیلوک یا پروسٹیٹ سرجری
  - دائمی کھانسی
  - تمباکو نوشی (جو دائمی کھانسی کا باعث بنتی ہے)
  - بہاری جسامت ہونا

مٹانے کا سامنے کا منظر۔ کمزور پیلوک عضلات پیشاب خارج ہونے کی اجازت دیتے ہیں (بائیں)۔ مضبوط پیلوک عضلات یورینتھرا کو بند رکھتے ہیں (دائیں)۔



قومی ادارہ برائے ذیابیطس اور انہضام اور امراض گردہ، قومی ادارہ صحت۔

## تشخیص کرائیں

لئے، اس میں آپ کا پیٹ، پروسٹیٹ اور مقعد کی جانچ کرنا شامل ہو سکتا ہے۔ آپ کا فراہم کار یہ بھی آزما سکتا ہے کہ کیجل ٹیکسٹ کے ساتھ آپ کے پیلوک فلور کے عضلات اور اسفنکٹر عضلات کتنے مضبوط ہوتے ہیں۔

### ٹیسٹس

آپ کا فراہم کار SU1 کی تشخیص کی تصدیق کرنا چاہے گا اور آپ کے لئے کچھ ٹیسٹوں کا حکم دے کر آپ کے پیشاب کے خارج ہونے کی دوسری وجوہات کو ختم کرنا چاہے گا۔ ان ٹیسٹس کے لئے آپ کو کسی اسپیشلسٹ کے پاس بھیجا جا سکتا ہے۔ ٹیسٹوں میں شامل ہیں:

- **پیشاب کا تجزیہ** یا پیشاب کا نمونہ جو **پیشاب کا راستہ کا انفیکشن** یا پیشاب میں خون کی جانچ کرتا ہے۔
- **پیشاب کرنے کے بعد مٹانے کا اسکین**۔ اس سے پتہ چلتا ہے کہ پیشاب کرنے کے بعد آپ کے مٹانے میں کتنا پیشاب ٹھہرا رہتا ہے۔
- **سسٹوسکوپ** میں مٹانے میں دیکھنے کے لئے ایک چھوٹے کیمرے کے ساتھ ایک تنگ ٹیوب استعمال کی جاتی ہے تاکہ زیادہ سنگین **پیشاب کا راستہ** کے مسائل کو ختم کیا جاسکے۔
- **یورودائنامک مطالعات (UDS)** یہ جانچنے کے لئے کیے جاتے ہیں کہ مٹانے، اسفنکٹرز اور یوریتھرا پیشاب کو کتنے ٹھیک طریقے سے روک کر رکھتے اور خارج کرتے ہیں۔ ان ٹیسٹوں سے یہ دیکھا جا سکتا ہے کہ مٹانے کتنا ٹھیک کام کرتا ہے اور اخراج کی وجہ تلاش کرنے میں مدد فراہم کر سکتا ہے۔ اگر آپ کا فراہم کار کو یقین ہے کہ SU1 کا ازالہ کرنے کے لئے آپ کو سرجری کی ضرورت ہو سکتی ہے، تو یہ مطالعات کیے جا سکتے ہیں۔

## SU1 کی تشخیص کیسے کی جاتی ہے؟

اگرچہ اس بارے میں بات کرنا آسان نہیں ہے، لیکن آپ کے نگہداشت صحت فراہم کار کو معلوم کرنا چاہیے کہ کیا آپ کو لگتا ہے کہ پیشاب کا خارج ہو جانا ایک مسئلہ ہے۔ شرم محسوس نہ کریں؛ فراہم کاروں ان معاملات پر بات کرنے کی تربیت دی جاتی ہے۔ اگر انہیں نہیں لگتا کہ وہ آپ کی مدد کر سکتے ہیں، تو انہیں اسپیشلسٹ کا حوالہ دینے کا کہیں۔ **یورالوجسٹ** اور **گائناکولوجسٹ** ڈاکٹرز ضعف ضبط میں خصوصی مہارت کے حامل ہوتے ہیں۔ کچھ نے تو **زناہ پیلوک ادویہ اور تعمیر نو سرجری (FPMRS)** میں اضافی سند بھی حاصل کی ہوتی ہے۔

اپنے فراہم کار سے ملاقات کرنے سے پہلے **بلیڈر ڈائری** رکھنا مددگار ثابت ہوتا ہے۔ مٹانے کی ڈائری یہ جاننے کا ایک طریقہ ہے کہ آپ کتنا اور کب پیتے ہیں۔ اس کا استعمال وقت کے ساتھ ساتھ یہ سراغ رکھنے کے لئے بھی کیا جاتا ہے کہ آپ کو کب اخراج ہوا اور ان کی کیا وجہ ہو سکتی ہے۔ یہ ریکارڈ آپ کے فراہم کار کو سراغ دیں گے کہ کیا ہو رہا ہے۔ اگلی بار جب آپ اپنے فراہم کار سے ملاقات کریں تو ڈائری اپنے ساتھ لائیں۔ آپ اور آپ کے نگہداشت صحت فراہم کار مل کر اس کا جائزہ لیں گے۔

یہاں کچھ ایسی چیزیں ہیں جو آپ کا فراہم کار، تشخیص کرنے میں مدد کے لئے، جاننا چاہے گا۔ پہلے وہ آپ کے پیشاب کی علامات کے بارے میں پوچھیں گے (آپ کو اخراج کب؟ کتنی دفعہ؟ کتنا ہوتا ہے؟)۔ آپ کا فراہم کار آپ کی **میڈیکل ہسٹری** کا بھی جائزہ لے گا، جسمانی معائنہ کرے گا اور اخراج ہونے کی وجہ معلوم کرنے کے لئے ٹیسٹ کرانے کا کہہ سکتا ہے۔

خواتین کے لئے، آپ کے جسمانی معائنہ میں آپ کے پیٹ، آپ کے کمر میں موجود اعضاء اور آپ کے **مقعد** کی جانچ کرنا شامل ہو سکتا ہے۔ مردوں کے

## علاج کرائیں

### پیلوک فلور کے عضلات کی ورزشیں

جنہیں **کیجلز** بھی کہا جاتا ہے۔ روزانہ کیجلز آپ کے پیلوک فلور، جو مٹانے اور دیگر اعضاء کو سہارا دیتا ہے، کو مضبوط کرنے کے لئے ثابت شدہ ہیں۔ ان عضلات کی ورزش کر کے (روزانہ دانستہ طور پر پیلوک فلور کے عضلات کو سکینڈے اور ڈھیلے کرنے) سے آپ انہیں پیشاب خارج ہونے سے روکنے کے لئے مضبوط بنائیں گے۔ ان ورزشوں کو صحیح طریقے سے اور اکثر کرنا ضروری ہے۔

### پیڈز

فوری لگانے، یا طویل مدتی اختیار کے طور پر، جاذب پیڈز دستیاب ہیں۔ جاذب مصنوعات بہت ساری شکلوں اور صورتوں میں آتی ہیں۔ وہ پیڈز یا کھینچ کر پہننے والے ہو سکتے ہیں۔ اگر پیش خارج ہونا آپ کی زندگی میں کوئی بڑا مسئلہ نہیں سمجھا جاتا ہے تو ان کا استعمال کیا جا سکتا ہے۔

آپ اور آپ کا نگہداشت صحت فراہم کار آپ کی علامات کا علاج اور منظم کرنے کے طریقوں کے بارے میں بات کر سکتے ہیں۔ غیر سرجیکل اور سرجیکل دونوں اختیارات موجود ہیں۔ ہر کسی کے لئے ایک ہی علاج کام نہیں کرتا ہے۔ تمام معلومات حاصل کر کے، آپ اپنے فراہم کار کے ساتھ یہ فیصلہ کرنے میں مل کر کام کر سکتے ہیں کہ آپ کے لئے کیا بہترین کام کرے گا۔

### طرز حیات میں تبدیلیاں

آپ کی روزمرہ کی زندگی میں چند تبدیلیاں لانے سے، SU1 کی علامات کو کم کیا جا سکتا ہے۔ مثال کے طور پر، اگر آپ اپنا وزن کم کر سکتے ہیں، تمباکو نوشی چھوڑ سکتے ہیں (کم کھانسنے میں مدد کرنے کیلئے) اور مجموعی اچھی صحت برقرار رکھ سکتے ہیں، تو آپ اخراج کو کم کر سکتے ہیں۔ مٹانے کی تربیت، یا ہاتھ روم جانے کے لئے شیڈول کا استعمال کرنا بھی مددگار ثابت ہو سکتا ہے۔

## طبی علاج

### خواتین کے لئے طبی آلات

اگر آپ کے پیلوک فلور کے پٹھوں کمزور ہیں اور آپ خاتون ہیں تو SUI علامات کو منظم کرنے کے لئے ایک آلہ اندر داخل جا سکتا ہے۔ اس کی مثال اندام نہانی کے آلات، **یوریتھریل پلگ** اور **پیسیریز** ہیں۔ اندام نہانی کا آلہ اندام نہانی کے ذریعہ یوریتھریل میں سہارا کا اضافہ کرتا ہے، جسے **سلینگ** کہتے ہیں۔ ایک پیشاب کا پلگ یوریتھریل کو بند کر دیتا ہے امریکہ میں کوئی منظوری شدہ پیشاب سے متعلقہ پلگ دستیاب نہیں ہے ایک اندام نہانی پیسیری ایک مستحکم پھر بھی لچکدار آلہ ہے جو حالت بدلنے اور یوریتھریل اور/یا یوٹرس کو سہارا دینے کے لئے داخل کیا جاتا ہے۔ یہ نسخہ جاتی ہو سکتے ہیں یا بغیر نسخہ کے خریدے جا سکتے ہیں، اور اپنے نگہداشت صحت فراہم کار سے نصب کرائے جاتے ہیں۔

### مردوں کے لئے طبی آلات

مردوں کو SUI اخراج روکنے کے لئے ایک تناسلی کلیپ/کلپ کی پیشکش کی جا سکتی ہے۔ یہ بیرونی کلیپ عضو تناسل سے پیشاب کے بہاؤ کو محدود کرنے کے لئے استعمال کیے جا سکتے ہیں۔

### دوائیں

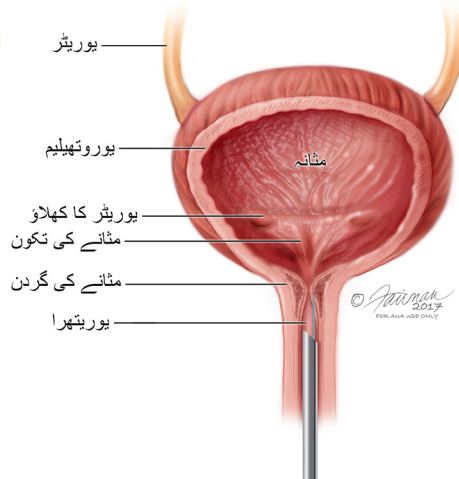
اس وقت متحدہ امریکہ میں SUI کے علاج کے لئے کوئی دوا منظور شدہ نہیں ہے۔ اگر آپ کو SUI اور OAB (مخلوط ضعف ضبط) دونوں ہیں، تو آپ کا نگہداشت صحت فراہم کار OAB ادویات یا علاج تجویز کر سکتا ہے۔ یہ ادویات پیش فعال مٹانے سے اخراج کو کم کرنے میں مدد کر سکتی ہیں۔ وہ SUI کا علاج نہیں کرتی ہیں۔

## سرجیکل علاج کے اختیارات

سرجری کا انتخاب بہت ہی ذاتی ہے۔ اگر سرجری کا مشورہ دیا جائے، تو بہت سارے اختیارات ہیں۔ فیصلہ کرنے سے پہلے ان کے بارے میں زیادہ سے زیادہ جاننے سے مدد ملتی ہے۔ آپ SUI سرجری کے تجربے کے حامل یورالوجسٹ یا گائناکولوجسٹ کے ساتھ کام کر سکتے ہیں۔ **FPMRS SUI** اور دیگر پیلوک سرجری میں سند یافتہ ہیں۔ خطرات اور فوائد کو جانیں، اور جس کی سرجری کے دوران اور بعد توقع کی جائے۔

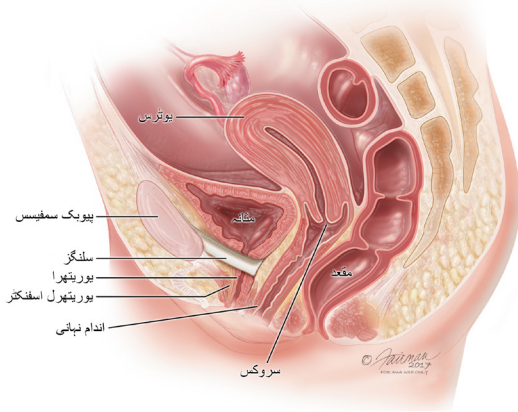
### یوریتھریل انجیکشنز/پہلانے والے عاملین

یوریتھریل انجیکشن یوریتھریل کو "پہلانے" کے لئے استعمال کیے جاتے ہیں۔ اسفنگٹر کے بند ہونے کے طریقے کو بہتر بنانے کے لئے "بلکنگ عاملین" کو یوریتھریل اسفنگٹر میں انجیکٹ یا داخل کیا جاتا ہے۔



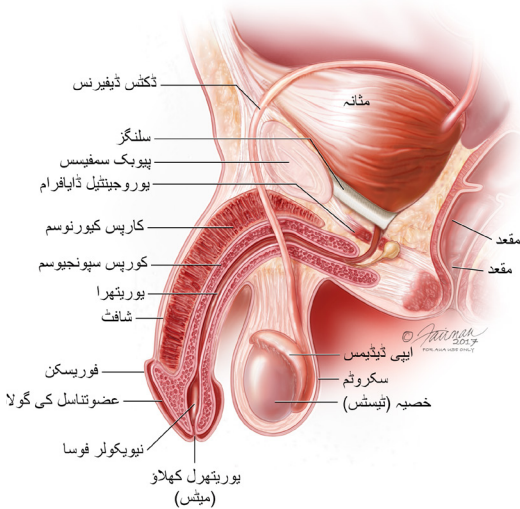
## خواتین کے لئے پہینکنا

خواتین میں SUI کے لئے سب سے عام سرجری "سلینگ" کی سرجری ہے۔ اس کیلئے، مواد کی ایک چھوٹی سی پٹی (ایک سلینگ) آپ کی یوریتھریل کے نیچے رکھی جاتی ہے اور سرگرمیوں کے دوران اسے نیچے کی طرف جانے سے روکتی ہے۔ یہ یوریتھریل اور مٹانے کی گردن کو سہارا دینے کے لئے جھولن کے طور پر کام کرتی ہے۔ سلینگ کی بہت سی تکنیک تیار کی گئی ہیں۔ **وسط یوریتھریل سلینگ SUI** کو ٹھیک کرنے کے لئے سرجری کی سب سے عام قسم ہے۔ یہ سلینگ مصنوعی جال کی ایک تنگ پٹی ہوتی ہے۔ اسے یوریتھریل کے نیچے رکھا گیا ہے۔ بہت ساری تکنیکیں استعمال ہوتی ہیں، جیسے ریٹروپوبک، ٹرانسویٹھریٹ اور سنگل چیپرا۔ ان کے مابین فرق یہ ہے کہ جالی دار مواد کو یوریتھریل کے نیچے کیسے رکھا جاتا ہے۔ **روایتی سلینگ (خود پیوندی)** میں آپ کی اپنی نسج کی ایک پٹی نچلے پیٹ یا ران سے لی جاتی ہے اور سلینگ کے طور پر استعمال کیا جاتا ہے۔ سلینگ کے سرے پیٹ میں چیپرا لگانے کے ذریعہ جگہ پر ٹانگے جاتے ہیں۔



### مردوں کے لئے سلینگ

سلینگ کو ہلکے SUI کے مردوں کا علاج کرنے کے لئے بھی استعمال کیا جا سکتا ہے۔ سلینگ یوریتھریل اور پیلوک فلور کے اسفنگٹر اور مٹانے کی گردن کو اٹھانے یا سہارا دینے کے لئے جھولن کا کام کرتا ہے۔ اکثر، مردوں کے لئے سلینگ کو سرجیکل جال سے بنایا جاتا ہے۔ سلینگ لگانے کے لئے سرجیکل چیپرا **اسکروٹم** اور مقعد کے مابین لگایا جاتا ہے۔ سلینگ پروسٹیٹ یا یوریتھریل پر تابکاری تھراپی کرانے والے مردوں، یا شدید **ضعف ضبط** رکھنے والے مردوں کے لئے اچھا نہیں ہو سکتا ہے۔

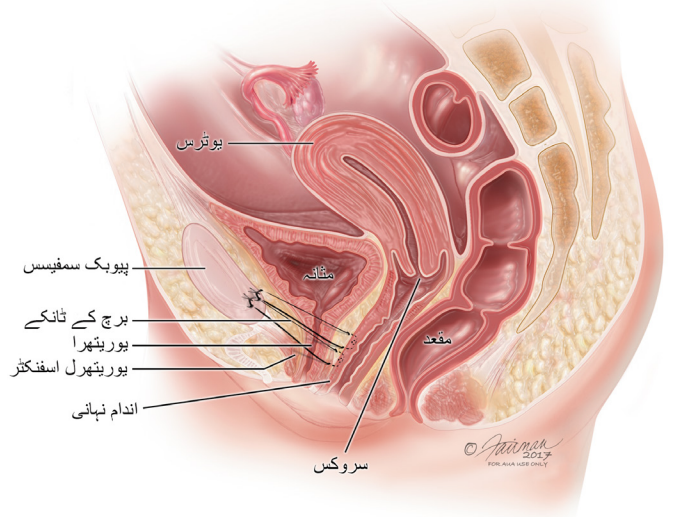
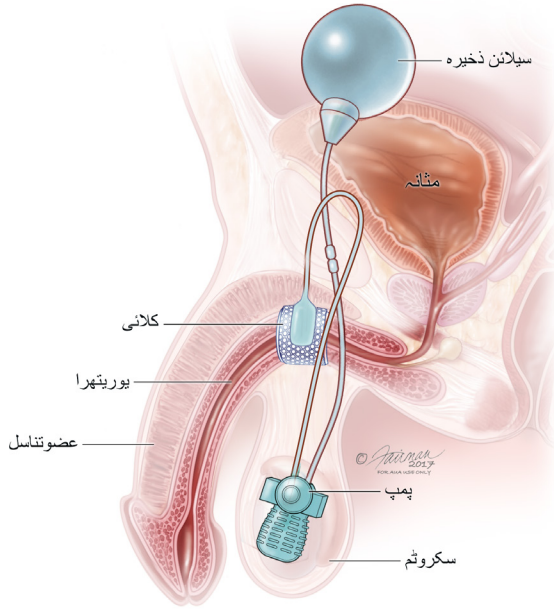


## مٹانے کی گردن کی معطلی

اسے ریٹروپیوبک سسپنشن، کولپوسپنشن، یا برچ سسپنشن بھی کہا جاتا ہے اور یہ اتنا عام نہیں ہے جتنا سلنگ سرجری۔ اس سرجری میں، مٹانے کی گردن اور یوریتھرا کے ساتھ بافتوں میں ٹانگے رکھے جاتے ہیں اور پیوبک بڈی کے ساتھ ساتھ لیگامنٹ کے ساتھ جوڑ دیا جاتا ہے۔ اس سے یوریتھرا اور اسفنکٹر عضلات نیچے جانے اور حادثاتی طور پر کھلنے کو روکنے میں سہارا دیتا ہے۔ اس سرجری سے بعض خطرات یہ ہیں۔ اپنے ڈاکٹر سے خطرات کے بارے میں بات کریں اور یقینی بنائیں کہ یہ آپ کے لئے صحیح انتخاب ہے۔

## مردوں کے لئے مصنوعی اسفنکٹر

مردانہ SUI کا سب سے مؤثر علاج مصنوعی اسفنکٹر آلہ نصب کرنا ہے۔ یہ سرجری آپ کے جسم میں تین حصوں کے ساتھ ایک آلہ داخل کرتی ہے۔ (1) آپ کے یوریتھرا کے اردگرد مائع سے بھرا کف (مصنوعی اسفنکٹر)؛ (2) آپ کے پیٹ میں داخل کیا جانے والا ایک سیال سے بھرا، دباؤ کو منظم کرنے والا غبارہ؛ (3) آپ کا زیر اختیار ایک پمپ، جو آپ کے اسکروٹم میں ڈالا جاتا ہے۔ جب آپ پمپ کو استعمال کرتے ہیں، تو غبارے میں موجود مصنوعی اسفنکٹر کے کف سے باہر نکل جاتا ہے جس سے پیشاب بہنے لگتا ہے۔ کف آہستہ آہستہ سیال سے بھر جاتا ہے اور اخراج کی روک تھام کے لئے یوریتھرا کو بند کر دیتا ہے۔



## دیگر ملاحظات

### مستقبل کے مسائل کی روک تھام کرنا

SUI کو روکنے کا ایک بہترین طریقہ کیجل ورزشیں کرتے رہنا ہے۔ آپ کو اپنے پیلوک عضلات کو مضبوط رکھنے کی بھی کوشش کرنی چاہئے۔ علاج کے دوران اور بعد میں، سوچیں کہ آپ کتنا سیال پیتے ہیں اور باقاعدگی سے پیشاب کرنے کے منصوبے بنائیں۔ چونکہ وزن میں اضافہ یا آپ کے پیٹ اور پیلوکس پر دباؤ ڈالنے والی سرگرمیاں وقت کے ساتھ ساتھ سرجیکل مرمت کو بھی نقصان پہنچا سکتی ہیں، لہذا ایک صحت مند وزن برقرار رکھنے کی کوشش کریں اور سخت سرگرمیوں کو محدود کریں۔

ضعف ضبط کے کسی بھی علاج کا مقصد آپ کے معیار زندگی کو بہتر بنانا ہے۔ سرجیکل علاج عام طور پر کام کرتے ہیں، خاص طور پر جب طرز حیات میں تبدیلیوں کے ساتھ شامل ہوتا ہے۔ زیادہ تر صورتوں میں، بڑی بہتریاں اور حتیٰ کہ تمام اخراج کا علاج ان لوگوں کے لئے ممکن ہے جو SUI سرجری کا انتخاب کرتے ہیں۔

سرجری کے بعد اپنے آپ کو شفا یاب ہونے کے لئے وقت دیں۔ وقت گزرنے کے ساتھ، طبی آلات میں ایڈجسٹمنٹ کی ضرورت ہو سکتی ہے۔

باقاعدگی سے نگہداشت کے بارے میں اپنے سرجن سے رابطے میں رہیں۔ اکثر، آپ کو باقاعدگی سے دورہ کے لئے کہا جائے گا۔ آپ اپنے فراہم کار سے سرجری کے 6 ہفتوں سے 6 ماہ کے درمیان ملاقات کر سکتے ہیں۔ آپ کے مٹانے کی بھی جانچ ہو سکتی ہے کہ یہ پیشاب کو کتنے ٹھیک طریقے سے جاری کر رہا ہے اور کیا پیشاب باقی رہتا ہے۔ اگر آپ کو پھر بھی SUI علامات کا سامنا ہو یا تکلیف ہو، تو اپنے فراہم کار کو بتائیں۔



## پوچھنے والے سوالات

### تشخیص کرانے کے دوران جب آپ کے نگہداشت صحت فراہم کار سے پوچھنے کے سوالات:

- میرے پیشاب کے خارج ہونے کا مسئلہ کس وجہ سے ہے؟
- کیا آپ کو لگتا ہے کہ مجھے SUI ہے؟
- میرے ٹیسٹ کے نتائج نے کیا ظاہر کیا ہے؟

### غیر سرجیکل علاج کے بارے میں آپ کے نگہداشت صحت فراہم کار سے پوچھنے کے سوالات:

- سرجری کے علاوہ، میرے علاج کے کیا اختیارات ہیں؟
- کیا اندام نہانی میں دخول سے کوئی خطرہ ہیں؟
- کیا آپ میرے لئے ایک پر دوسرے اختیار کی سفارش کرتے ہیں؟
- کیا غیر سرجیکل علاج میرے لئے کافی ہوگا؟

### سرجری کے بارے میں پوچھنے والے سوالات:

#### سرجری کا انتخاب

- میری سرجری کے کیا انتخاب ہیں؟
- آپ میرے لئے کون سی سرجری تجویز کرتے ہیں اور کیوں؟
- ہر اختیار میرے اخراج کو ٹھیک کرنے یا بہتر کرنے کا کتنا امکان رکھتا ہے؟
- سلنگ سرجری کے کیا خطرات ہیں؟
- یہ علاج کب تک جاری رہے گا؟
- سلنگز کیلئے: کس قسم کا سلنگ مواد میرے لئے بہترین انتخاب ہے اور کیوں؟

کیا یہ سرجری میری انشورنس میں شامل ہے؟

آپ نے ان میں سے کتنی سرجری کی ہوئی ہیں، اور آپ سالانہ کتنی سرجری کرتے ہیں؟

اگر میں اب یہ سرجری ابھی نہیں کراتا گا تو کیا ہوگا؟

#### سرجری سے پہلے

- کیا سرجری سے پہلے کسی ٹیسٹنگ کی ضرورت ہے؟
- کیا آپ ٹیسٹ کے نتائج کی مجھے وضاحت کرسکتے ہیں؟
- مجھے اس سرجری کے لئے کس قسم کی بے حسی کی ضرورت ہوگی؟
- کیا مجھے دوسری رائے لیننی چاہئیے؟ کیوں یا کیوں نہیں؟

#### سرجری کے بعد

- میں اپنی سرجری کے بعد کیسے ٹھیک محسوس کروں گا؟ پہلے ہفتے میں؟ تب سے آگے؟
- شفایابی کا کیا وقت ہے؟
- کیا میں کسی بھی طرح اور کب تک محدود رہوں گا؟ کیا میں گاڑی چلا سکتا ہوں؟
- میں کام پر کب واپس جا سکتا ہوں؟
- میں اپنے معیار زندگی کو بہتر بنانے کے لئے اب کیا کرسکتا ہوں؟

### مٹانہ

کھوکھلا، غبارے کا شکل کا عضو جہاں پیشاب یوریتھرا سے خارج ہونے سے پہلے ذخیرہ ہوتا ہے۔ جب تک آپ پیشاب کرنے کے لئے تیار نہ ہوں اسفنکٹر عضلات پیشاب کو مٹانے میں رکھتے ہیں۔

### مٹانہ کی ڈائری

یہ ریکارڈ کرنے اور سراغ رکھنے کا ایک طریقہ کہ آپ سیال کتنا پیتے ہیں اور کتنی کثرت سے پیتے ہیں، نیز کہ آپ کو کب اخراج ہوتا ہے۔

### مٹانے کا اسکین

الٹراساؤنڈ کی ایک قسم: یہ آواز کی لہروں کا استعمال کر کے مٹانے میں پیشاب کی مقدار کی پیمائش کرتا ہے۔

### سسٹوسکوپ

ایسا ٹیسٹ جہاں آپ کا ڈاکٹر کیمرا لینز والی ایک لمبی اور پتلی ٹیوب استعمال کرتا ہے۔ مٹانے میں دیکھنے کے لئے لینز کو یوریتھرا کے ذریعے گزارا جاتا ہے۔ اس سے تشخیص اور علاج میں مدد ملتی ہے۔ اسے بافت کے نمونے نکالنے کے لئے بھی استعمال کیا جاتا ہے۔

### خواتین پیلوک کی ادویہ اور تعمیر نو سرجنز (FPMRS)

یورالوجی یا ایسٹیٹریکس اور گائناکولوجی میں ایک معالج جو پیچیدہ بی نائین پیلوک کے مسائل میں مبتلا خواتین کو نگہداشت فراہم کرنے کے لئے تربیت یافتہ ہے اور سند یافتہ ہوتے ہیں۔

### ضعف ضبط

مٹانے یا آنتوں پر قابو پانے کا نقصان؛ پیشاب یا فضلہ کا حادثاتی طور پر خارج ہو جانا۔

### کیجل ورزشیں

پیلوک عضلات کی بار بار فعال ورزشیں۔ ان عضلات کی ورزشیں کرنے سے پیشاب پر ضبط میں بہتری آئے گی۔

### میٹیکل ہسٹری

وہ معلومات جو آپ اپنے فراہم کار کو اپنے ماضی اور حال کی صحت، علامات، غذا، سابقہ سرجریوں اور خاندانی تاریخ کے بارے میں بتاتے ہیں۔ آپ کے جسمانی معائنے سے، آپ کی مکمل طبی ہسٹری آپ کے فراہم کار کو علاج کا تعین کرنے یا دوسرے ٹیسٹس تجویز کرنے میں مدد دے گی۔

### وسط یوریتھرل سنگ

مصنوعی جالی سے بنایا ایک تنگ فیٹہ جو یوریتھرا کے نیچے رکھا جاتا ہے۔ یہ یوریتھرا اور مٹانہ کی گردن کو اٹھا کر رکھنے یا سہارا دینے کے لئے جھولن کے طور پر کام کرتی ہے۔

### پیش فعال مٹانہ (OAB)

ایسی حالت جو پیشاب کرنے کے لئے اچانک حاجت کا باعث بنتی ہے جسے نظر انداز کرنا مشکل ہوتا ہے۔ اس کے سبب غیر متوقع طور پر پیشاب خارج ہو سکتا ہے؛ بار بار ہاتھ روم جانا؛ اور ہاتھ روم جانے کے لئے رات کے دوران ایک سے زیادہ مرتبہ اٹھنا۔

### پیلوک فلور کے عضلات

پیلوک فلور میں پٹھوں کی جھولن یا سلنگ جو پیلوک اعضاء (مٹانے، یوٹرس اور مقعد) کو سہارا دیتے ہیں۔

### پروسٹیٹ

مردوں میں اخروٹ کی شکل کی گلیٹی۔ یہ مٹانے کی گردن پر یوریتھرا کے گرد واقع ہوتا ہے۔ پروسٹیٹ ہارمونز اور مٹی کے لئے سیال بناتا ہے۔

### مقعد

بڑی آنت کا نچلا حصہ، جو مقعد کے سوراخ پر ختم ہوتا ہے۔

### سکروٹم

یہ مردانہ جنسی اعضاء کا حصہ ہے۔ یہ ایک چھوٹی سی تھیلی ہے جو خصبیوں، خون کی رگوں اور نطفے کی بڈی کے ایک حصے کو تھامے رکھتی اور حفاظت کرتی ہے۔ یہ عضو تناسل کے نیچے اور پیچھے واقع ہوتی ہے۔

### اسفنکٹر پٹھے

ایک عضلہ جو کسی عضو کے کھانے کے گرد گھیرتا ہے جو عضو کے اندر اور باہر سے سیال یا دیگر چیزوں کو داخل ہونے دیتا ہے اور کھل جاتا ہے۔ اسپنکٹر پٹھے پیشاب کی نالی کو پیشاب کرنے کا وقت آنے تک بند رکھتے ہیں۔

### تناؤ کے سبب پیشاب کا ضعف ضبط (SUI)

پیشاب کا غیر متوقع طور پر نکل جانا کا سبب چھینکنا، کھانسی کرنا، ہنسنے یا ورزش کرنا ہو۔

### روایتی یا خود پیوندی پھینکیں

آپ کی اپنی بافت کی ایک پٹی پیٹ کے نچلے حصے یا ران سے لی جاتی ہے اور اسے سلنگ کے طور پر استعمال کیا جاتا ہے۔

### یوریتھرا

ایک نالی جو پیشاب کو مٹانہ سے جسم کے باہر لے جاتی ہے۔ مردوں میں، یہ مادہ منویہ بھی لے جاتا ہے، اور یہ عضو تناسل کے آخر میں موجود ہوتا ہے۔

### یوریتھرل پلگز

پیشاب کی نالی میں داخل کیے جانے والے آلے تاکہ تھوڑے سے رساؤ کے لئے پیشاب کی نالی کو روکنے میں مدد کی جا سکے۔ پلگز کو امریکہ میں استعمال کے لئے منظور نہیں کیا گیا ہے۔

## زور دار پیشاب کا ضعف ضبط (UUI)

غیر متوقع طور پر پیشاب کرنے کی شدید، اچانک حاجت، جسے کنٹرول کرنا مشکل ہو، کے بعد پیشاب کا نکل جانا۔

### پیشاب کا تجزیہ

پیشاب کے نمونے کا ٹیسٹ۔ یہ پیشاب اور جسم کے دیگر نظاموں کے بہت ساری مسائل کو دکھا سکتا ہے۔ نمونے کا جسمانی اور کیمیائی علامتوں کے لئے جائزہ لیا جاتا ہے (ایک خوردبین کے نیچے)۔

### پیشاب کا ضعف ضبط

ایسی حالت جس میں کوئی شخص پیشاب روک رکھنے اور اسے لیک ہو جانے بجائے سے قاصر ہو۔

### پیشاب کا نظام

وہ اعضاء جو خون سے فاضل مادے لیتے ہیں اور اسے پیشاب کی نالی کے ذریعے جسم سے باہر لے جاتے ہیں۔

## پیشاب کا نظام کے انفیکشنز (UTI)

ایک بیماری جو نقصان دہ بیکٹیریا، وائرس یا پیشاب کا نظام میں خمیر پیدا ہونے سے ہوتی ہے۔

### پیشاب

گردے کے ذریعہ خون سے فلٹر کردہ مائع مواد، جو مٹانے میں جمع ہوتا ہے اور پیشاب (خالی کرنے کا عمل) کے ذریعہ پیشاب کی نالی کے ذریعے دور کر دیا جاتا ہے۔

### یوروڈائنامک (غیر ارادی پیشاب نکلنا)

ایک ایسا مطالعہ جس سے معلوم ہوتا ہے کہ مٹانے اور پیشاب کی نالی کتنی اچھی طرح سے پیشاب کو ذخیرہ کو رہی اور باہر نکال رہی ہے۔

### یورالوجسٹ

ایک ڈاکٹر جو پیشاب کے نظام کے مسائل کا مطالعہ، تشخیص اور علاج میں خصوصی مہارت رکھتا ہے۔

## نوٹس

## یورالوجی کیئر فاؤنڈیشن کے بارے میں

یہ معلومات خود تشخیصی کا کوئی ذریعہ/وسیلہ نہیں ہیں یا پیشہ ورانہ طبی مشورے کا متبادل نہیں ہیں۔ اس مقصد کے لئے اسے استعمال یا اس پر انحصار نہیں کیا جانا چاہئے۔ اپنی صحت سے متعلق خدشات کے بارے میں برائے مہربانی اپنے یورالوجسٹ یا نگہداشت صحت فراہم کار سے بات کریں۔ ادویات سمیت کسی بھی علاج کو شروع یا روکنے سے پہلے ہمیشہ ایک صحت کے نگہداشت فراہم کار سے مشورہ کریں۔

یورالوجی کیئر فاؤنڈیشن دنیا کی معروف یورالوجک فاؤنڈیشن—اور امریکن یورالوجیکل ایسوسی ایشن کی باضابطہ فاؤنڈیشن ہے۔ ہم ان لوگوں کے لئے معلومات فراہم کرتے ہیں جو فعال طور پر اپنی پیشاب سے متعلق صحت کو منظم کر رہے ہیں، اور جو لوگ اپنی زندگی میں صحت مند تبدیلیاں کرنے کے لئے تیار ہیں۔ ہماری معلومات امریکی یورالوجیکل ایسوسی ایشن کے وسائل کی بنیاد پر ہیں اور طبی ماہرین کی جانب سے ان کا جائزہ لیا جاتا ہے۔

پیشاب سے متعلق مختلف مسائل کے بارے میں مزید جاننے کے لئے،  
[UrologyHealth.org/UrologicConditions](https://UrologyHealth.org/UrologicConditions) ملاحظہ کریں۔  
اپنے قریب ایک ڈاکٹر تلاش کرنے کے لئے [UrologyHealth.org/](https://UrologyHealth.org/)  
FindAUrologist پر جائیں۔

**Urology  
Care**  
FOUNDATION™

Powered by trusted experts of the



**American  
Urological  
Association**

**National Headquarters:** 1000 Corporate Boulevard, Linthicum, MD 21090  
Phone: 410-689-3990 • 1-800-828-7866 • [info@UrologyCareFoundation.org](mailto:info@UrologyCareFoundation.org) • [UrologyHealth.org](https://UrologyHealth.org)

[f](https://www.facebook.com/UrologyCareFdn) [i](https://www.instagram.com/UrologyCareFdn) [p](https://www.pinterest.com/UrologyCareFdn) @UrologyCareFdn



LEARN MORE



DONATE